

Thomastown West Primary School Newsletter



Email: thomastown.west.ps@education.vic.gov.au Phone: 9465 4317

No.2 23rd February 2024

2024 IMPORTANT DATES:

Wed	7, 14, 21, 28	Preps do not attend school on Wednesdays in February
Tue	20 Feb	School Council onsite TWPS 6:30pm
Thur	29 Feb	FREE Wellbeing Incursion at TWPS "Sticks & Stones" Brainstorm Productions
Tue	5 Mar	Kaboom Sports Family Fun Morning! 9:00am - 10:30am Please join us for a fun morning 😊
Mon	11 Mar	PUBLIC HOLIDAY
Wed - Thurs	13-21 Mar	NAPLAN Information included in this newsletter.
Tue	19 Mar	School Council onsite TWPS 6:30pm
Wed	27 Mar	Parent/Student/Teacher Conferences Students only attend school at the time of their conference.
Thur	28 Mar	Last day of Term 1
Mon	15 Apr	First day of Term 2
Thur	09 May	WHOLE SCHOOL PHOTO DAY
Tues	11 June	Curriculum Day 3 <i>Students do not attend school</i>
Fri	28 June	Last day of Term 2
Mon	15 July	First day of Term 3
Wed	11 Sept	Whole School Professional Practice Day <i>Students do not attend school</i>
Thur	19 Sept	Parent/Student/Teacher Conferences Students only attend school at the time of their conference.
Fri	20 Sept	Last day of Term 3
Mon	07 Oct	First day of Term 4
Mon	4 Nov	Curriculum Day 4 <i>Students do not attend school</i>
Fri	20 Dec	Last day of Term 4, 2024

From the Principal

Student Leaders

Congratulations to our School Captains and student leaders who were presented their leadership badges at today's assembly! We are very proud of you and are excited about the contribution you will make to our school this year. We hope you enjoy the photos we have included in the newsletter.

FREE Wellbeing Incursion at TWPS

Brainstorm Productions is returning to TWPS to present "Stick & Stones" which is a fun, fabulous and inclusive **student wellbeing program** for primary school students that reinforces **positive relationships** and supports vulnerable children to build **confidence** and **social and emotional skills**. We can't wait!

Promisetown Picnic

I initially thought we had a Taylor Swift concert lined up for our playground this week, only to discover it was something even more heartwarming: two of our incredible parents showcasing their dance moves alongside our students, gearing up for the Promisetown Picnic. If your child is interested in joining the fun, they're more than welcome! I'm eagerly anticipating the Promisetown Picnic on 2nd March and can't wait to cheer on our talented dance group!

Class Dojo

Thank you to the families who have already joined their child's 2024 Class Dojo!

CLASS DOJO helps us communicate with you:

- ✓ TWPS is still using COMPASS to send you whole school messages but **Class Dojo allows TWPS to easily contact individual Parents and Carers and class or year level groups.**
- ✓ Class Dojo also allows Parents and Carers to send teachers messages. 😊 **Just remember**, teachers are teaching during the school day and have the right to their personal time with their own families during the evenings. **If it is urgent** or important please contact the school via phone TWPS on 9465 4317 or email: thomastown.west.ps@education.vic.gov.au
- ✓ Class Dojo is also the reward system that TWPS uses to recognise and celebrate our students living by the school values. When you log in, you can review how many Dojo Points your child has earned. We are looking forward to our Dojo Department Store opening later this term, where children can spend their Dojo points!

Primary Nursing Program for Prep Students

The Primary School Nursing Program will continue supporting the health and wellbeing of students and families at Thomastown West Primary School. The Victorian Primary School Nursing Program is a free health assessment service offered by the Department of Education and Training to all children during their first year of primary school and for children enrolled in years 1 to 6 upon referral. This week we shared the link on Class Dojo and sent home the QR Code notice to all parents/carers of Prep children.

Home Reading

Just a reminder that children should be reading each night. In the lower grades it is important that families listen to children at least 5 times a week. As the children become independent readers they should be reading and talking to you about their books. Runners become good runners by running regularly, good readers become good readers by reading regularly.

School Canteen Update

Unfortunately TWPS does not have access to a canteen at this stage. 😞 Please be patient as we try to find a solution. We will keep you updated.

Thank you to our parent helpers and our Office staff Suzi and Sakina for organising and selling the icy poles. Without your support, it simply is not possible.

Parent/Teacher Meetings: SAVE the DATE!

Our Parent Information Sessions will be held on **Wednesday 27th March**. **Remember, students only attend at the time of their conference.** Participating in your child's education does pay off. Current research strongly indicates that when parents engage in their children's education it leads to improved student achievement. **Information will be sent home in the coming weeks.**

SunSmart Policy - Hats

This is a gentle reminder to start looking for the school hat that you have not seen for the last 5 months! Hats will be required to be worn daily from Friday 1 September 2023 until Tuesday 30 April 2024. All students must wear a sun protective hat that shades the face, neck and ears for all outdoor activities that is in line with our school's SunSmart policy:

https://www.thomwestps.vic.edu.au/uploaded_files/media/twps_sun_smart_policy_20202024_ratified.pdf

Students riding to school

We have quite a few students who ride to school. This is a friendly SAFETY reminder:

- ✓ Helmets significantly reduce the risk of serious injuries. **Please note that helmets are compulsory when riding bikes and strongly recommended when riding scooters to school.**
- ✓ Please do not ride your bike or scooter within the school grounds.



- ✓ Everyone has the right to feel safe and comfortable. **For this reason, we ask that students walk their bike or scooter out of the school grounds.**

Breakfast Club Reminders

TWPS offers a FREE Breakfast Club at our Community Hub from 7:45am Monday- Friday.

- Students will enter Breakfast Club via the single Hub gate on Main Street. Please do not use our staff car park.
- **Breakfast Club is FREE.**
- Breakfast Club will operate from our Thomastown West Community Hub.
- From 7:45am - 8:15am parents or carers must drop their child at Breakfast Club and sign them in.
- From 8:15am students may arrive at Breakfast Club in the Hub and sign in without their parents or carers.
- Students are encouraged to bring a small toy or game to play. There are plenty of books to read at the Hub.
- The Breakfast Club will close at 8:30am and the single Hub gate on Main Street will be closed.
- At 8:30am the double gates at the front entrance of our school will be opened for students to enter.

Mrs Young's Game Corner



SLEEPING QUEENS: I wonder who will be your favourite Queen? The Pancake Queen, the Ladybug Queen or my favourite the Cat Queen or will it be one of the other nine Queens? **The Queens have fallen under a sleeping spell and it's your job to**

wake them up. Using a combination of strategy and luck will wake up the Queens from their royal slumbers. You can play a knight to steal a queen, but if you have the right card... you can block the steal! There are powerful potion cards and dangerous dragons! **How do you win?** Wake up the most queens!

With easy rules and fast-paced action, Sleeping Queens brings fun for everyone, making it perfect for family game nights! [*2 to 5 players *Ages 8 and up, but I have played it with my grandkids who were in Prep at the time and with a little help, they loved it.]

Education is
Powerful,
Student Agency
Matters,
Teachers Make
a Difference
And
Every Day
of Learning
Counts!



Sandi Young
Principal

TWPS School Council Elections

2024

School Council Elections are held each year. I have included the **Schedule 3 2024 Notice of Election and Call for Nominations for School Council**, a nomination form and some frequently asked questions about School Council with this Newsletter. There are a number of vacancies so I hope you will consider supporting the school by joining School Council.

Would you like to know more about School Council:

- ✓ It is a legally formed body that is given powers to set the key directions of a school.
- ✓ Is the major governing body of the school
- ✓ Plays an important role in school accountability and improvement processes
- ✓ Endorses the key school planning, evaluation and reporting documents
- ✓ All School Council decision-making takes place within a framework of legislated powers, Ministerial Orders, directions, guidelines and DET policy objectives
- ✓ Assist in the efficient governance of the school
- ✓ Ensure students' best interests are primary
- ✓ Enhance the educational opportunities for students
- ✓ Ensure compliance with relevant legislation and regulations Fundamental Function Establish the broad direction and vision of the school within the school's community
- ✓ Participate in the development and monitoring of the school strategic plan
- ✓ Develop, review and update school policies
- ✓ Develop, review and monitor the Student Engagement Policy and the School Dress Code
- ✓ Raise funds for school-related purposes
- ✓ Approve the annual budget and monitor expenditure
- ✓ Maintain the school's grounds and facilities
- ✓ Enter into contracts (e.g. cleaning, construction work)
- ✓ Report annually to the school community and to DEECD
- ✓ Generally, stimulate interest in the school in the wider community

Schedule 3

2024 Notice of Election and Call for Nominations for School Council

An election is to be conducted for members of the School Council of Thomastown West Primary School.

Nomination forms may be obtained from the school and must be lodged by 4.00pm on Friday 8th March 2024.

Following the closing of nominations, a list of the nominations received will be posted at the school by Friday 15th March 2024. If a ballot is necessary, it will close at 4.00 pm on Friday 22nd March 2024.

The terms of office, membership categories and number of positions in each membership category open for election are as follows:

Membership Category	Term of Office	Number of positions
Parent Member	From the day after the date of the Declaration of the poll in 2024 and inclusive of the date of the declaration of the poll in 2024	6
DET Employee	From the day after the date of the Declaration of the poll in 2024 and inclusive of the date of the declaration of the poll in 2024	2
Community Member	From the day after the date of the Declaration of the poll in 2024 and inclusive of the date of the declaration of the poll in 2024	2

If the number of nominations is less than the number of vacancies, a notice to that effect and calling for further nominations will be posted in a prominent position at the school.

Sandi Young

The categories of membership explained:

1. A mandated elected Parent category - more than one-third of the total members must be from this category. Department of Education and Training (DET) employees can be Parent members at their child's school as long as they are not engaged in work at the school.
2. A mandated elected DET employee category - members of this category may make up no more than one-third of the total membership of School Council. The principal of the school is automatically one of these members.
3. An optional Community member category - members are co-opted by a decision of the council because of their special skills, interests or experiences. DET employees are not eligible to be Community members.

Generally, the term of office for all members is two years. The term of office of half the members expires each year, creating vacancies for the annual School Council elections.

Why is Parent membership so important?

Parents on School Councils provide important viewpoints and have valuable skills that can help shape the direction of the school.

Those parents who become active on a School Council find their involvement satisfying in itself and may also find that their children feel a greater sense of belonging.

How can you become involved?

The most obvious way is to vote in the elections, which are held in Term 1 each year. However, ballots are only held if more people nominate as candidates than there are positions vacant. This way you have input into who will be representing you.

The other way is to nominate yourself or nominate someone you would like to see on council.

School Council Elections 2024

Schedule 5A: Self-nomination Form for Parent Member Category

I wish to declare my candidacy for an elected position as a parent/guardian representative on the Thomastown West Primary School Council.

Name:

Residential address:

Home telephone: Business telephone

Email:

I am the parent/guardian ofwho is/are currently enrolled at this school.

I am an employee of the Department of Education and Training. Yes / No (please circle)

I am prepared to serve as a Parent member of the above-named School Council.

I hereby declare that I am not an undischarged bankrupt and that I am not currently serving a sentence for an indictable offence.

Signature of Candidate Date / /

You will be notified when your nomination has been received.

- Personal information provided in this form is collected as part of the School Council election nomination process. The information may be used to determine your eligibility as a candidate. Your personal information may be disclosed as a result of inspection prior to the commencement of voting or at any time up to one year from the declaration of the poll.



**City of
Whittlesea**

PARKING AND SAFETY AROUND SCHOOLS

Speed



Look out for the reduced speed limit around schools and slow down to improve safety.

Yellow edge line



A driver must not stop on the side of a road marked with a yellow edge line.

Parking/Stopping signage



No stopping areas must be kept clear. If times/days are specified, restrictions are only applicable to the specified times/days. You cannot park in a P3 minute area for longer than three minutes.

School crossings



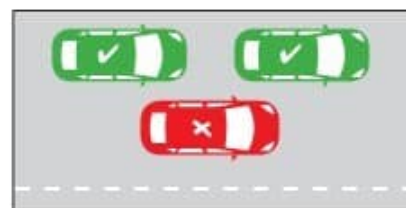
- Look out for flags and Crossing Supervisors
- You must stop for anyone waiting to cross, or who has started crossing
- Please remain stopped until the crossing is clear.

No parking on nature strips/footpaths



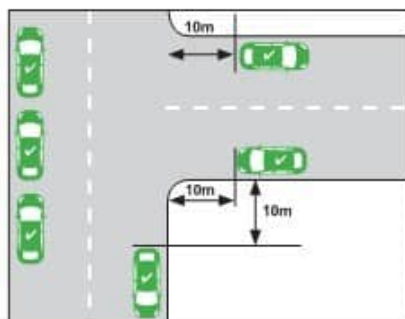
Parking is illegal on nature strips and footpaths.

Double parking



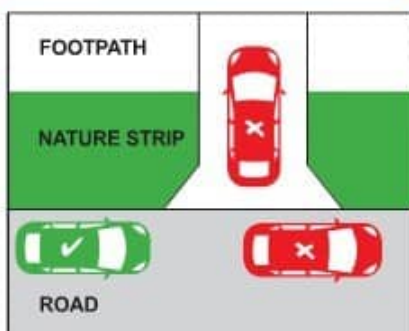
It is illegal to double park at any time. This affects the flow of traffic.

Within 10 metres of an intersection



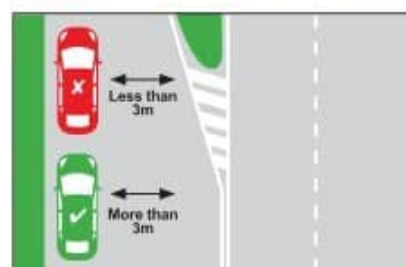
A driver must not stop with any part of their vehicle within 10 metres of an intersection unless signed otherwise.

Stopping across driveways



It is illegal to, stop/park across a driveway unless you stay in the car are there for no more than two minutes and move immediately if required to do so to allow entry or exit by the owner/occupier.

3 metre gap for signage



At least 3 metres must be left between your vehicle and the centre dividing line to allow other vehicles to pass safely and not obstruct traffic.

What can you do to stay safe

- Supervise your children in or near traffic
- Walk or cycle to school with your child
- Respect all road rules, parking signs and instructions from authorities
- Wait on the same side of the street as your child
- Always let your child out of the kerb side of the car.

Free Telephone Interpreter Service

العربية	9679 9871	Italiano	9679 9874	ਪੰਜਾਬੀ	9679 9879	Tiếng Việt	9679 9878
Ελληνικά	9679 9873	Македонски	9679 9875	தமிழ்	9679 9879	Other	9679 9879
हिंदी	9679 9879	简体中文	9679 9857	Türkçe	9679 9877		

Parent Code of Conduct at Thomastown West PS

A code of conduct for parents, carers and visitors, ensures that communications with our staff or anyone who visits our school site (including an online environment, such as Zoom, Class Dojo, our School Facebook page and emails) is able to do so in a safe and harmonious manner. This ensures that students, staff, parents and other visitors are not subjected to inappropriate, aggressive, hostile or violent behaviours.

At Thomastown West Primary School we believe the following:

- ✓ We all have the right to do as much work and learning as possible.
- ✓ We all have the right to feel comfortable and safe.



We have 5 key school VALUES which we encourage everyone to *live* by our school values:

Respect **Responsibility** **Resilience** **Empathy** and **Strive to be our best**

We teach the children that:

- ✓ *Values guide the way we think, speak and behave.*
- ✓ *Values help us to decide what is right and what is wrong.*

At Thomastown West Primary School, Parents and visitors are expected to:

- ✓ Treat all persons associated with the school with respect and courtesy.
- ✓ Ensure their child/children are punctual to class.
- ✓ Make appointments in advance of expecting to obtain an interview.
- ✓ Allow staff to supervise, investigate and manage students without interference.
- ✓ Discuss issues or concerns about the school, staff or students through the correct procedures.
- ✓ Follow school procedures governing entry and behaviour on school grounds, including any restrictions that may be imposed.

Under no circumstance are parents to approach another student or parent regarding any incidents or issues.

Your co-operation is sought in maintaining a safe and happy school.



This updated Parent Code of Conduct was approved by TWPS School Council in October 2021.

Congratulations to our
2024 leaders!



School Captains



Student Voice Captains



Student Representative Council Captains



House Captains

5/6 Cottage by the sea Camp



On behalf of our campers and their families, Mrs Young and Mr Crotti would like to sincerely thank the TWPS staff who attended our Grade 5/6 Cottage By The Sea camp.

It is because of their enthusiasm, personal time away from their own family, willingness to support and care for our students and the sleepless nights, we have such an engaging and successful camping program.





Stars of the Week



Term 1- Week 3

Zara	2	For showing resilience and being brave at school.
Juwayriya	3	Showing resilience and never giving up.
Turkan	5	For always coming to school with a positive mindset and ready to learn.
Xander	6	For showing resilience and completing all set tasks.
Baraa	9	For your positive attitude to learning. You're always ready to have a go. You're always striving to be your best.
Krystal	10	For consistently demonstrating responsibility and being an excellent role model to her peers.
Victoria	11	For being a responsible leader in the classroom, who can always be relied upon to set a good example for her peers. Keep it up!
Destiny	12	For demonstrating responsibility and being an excellent role model to her
Ayva	15	For always striving to be her best in completing tasks.
Molly	16	Molly is a shining example of our school's values, always striving to do her best and encouraging others to do the same.
Layla	17	For having a great start at her new school. Well done and keep up the wonderful work.
Michael		MUSIC: For showing great enthusiasm and eagerly involving yourself in the music classroom as well as extra instrumental music activities! Well done and welcome to Music in 2024!
Turkan		STEM: For striving to be her best and actively participating in STEM discussions by consistently providing thoughtful answers and insights!

Stars of the Week

Term 1 - Week 3





Stars of the Week



Term 1- Week 4

Andreya	2	Showing empathy and being a great friend to her peer.
Adam	3	Using great strategies to explore maths problems.
Robbie	5	For striving to be his best by using diagrams and skip counting to help solve a maths problem.
Aaron	6	For showing responsibility by coming to school every day on time.
Elena	9	Having a great attitude to writing, constructing detailed and descriptive sentences, painting a picture in the reader's mind.
Chloe	10	For living the school values at all times and being an excellent role model to her
Harry	11	For being an independent worker during camp week, who completed all tasks to a high standard. Excellent work Harry.
Viva	12	For striving to be her best in all that she does and demonstrating a growth mindset
Jonah	15	For doing his best with his reading to the teacher .
Belal	16	For tackling maths tasks with enthusiasm and showing solid understanding of place value.
Belal	17	For showing resilience and bouncing back when faced with difficult situations.
Teah		MUSIC: For showing great enthusiasm and eagerly involving yourself in the music classroom as well as extra instrumental music activities! Well done and welcome to Music in 2024!
Room 12		STEM: For working in teams collaboratively and responsibly to design and construct a safety expectation in STEM! Very impressed with your work

Stars of the Week

Term 1 - Week 4




EVERY DAY OF LEARNING COUNTS

Term 1 Week 4 Student Attendance Report

As part of the Department of Education *Every Day Counts* initiative, schools report attendance in percentages. **The Government regard 95% as the minimum satisfactory attendance for a school student.**

The percentages in the table below indicates the average attendance for each class for this week.

The shaded boxes below indicate which classroom has the highest level of attendance for their year level.

Prep	Last Newsletter	This Weeks newsletter	Year 5/6	Last Newsletter	This Weeks Newsletter
Room 2	97%	 91%	Room 9	83%	76%
Room 3	94%	83%	Room 10	90%	78%
Year 1/2	Last Week	This Week	Room 11	81%	78%
Room 5	89%	90%	Room 12	84%	86%
Room 6	97%	79%	Year 3/4	Last Week	This Week
			Room 15	84%	81%
			Room 16	83%	83%
			Room 17	88%	80%

EVERY DAY OF LEARNING REALLY DOES COUNT!

At TWPS we want every child to achieve their full potential and we know that parents share this goal. There is a clear link between good attendance and educational achievement. If your child is not in school, on time, as often as possible they will be missing out on many important parts of their education.

Why is regular attendance at school important?

Regular school attendance will mean that your child has a better chance in life. Your child will achieve better when they go to school all day, every school day...

✓they learn better ✓they make friends ✓they are happier ✓they have a brighter future

If your child is sick, of course it is appropriate to keep your child at home but

No Absence	10 days absence	12 days absence	19 days absence	29 days absence	38 days absence
190 days of education	180 days of education	178 days of education	171 days of education	161 days of education	152 days of education
100%	95%	94%	90%	85%	80%
Very Good		Worrying		Serious Concern	
Best chance of success. Gets your child off to a flying start!		Less chance of success. Makes it harder for your child to make progress.		Your child will find it very difficult to make progress.	

KABOOM SPORTS

FREE FAMILY FUN MORNING

9am - 10:30am

Parents/Carers please join us for a fun morning 😊

Tuesday 5th March

TOP DOJO EARNERS

Term 1 Week 4

Congratulations to Room 5 with 100 Dojo Points

You are the class with the highest number of Dojo points this week!



Prep/1	Mariam 3 Dojo Points
Grade 1/2	Fonzie 9 Dojo Points
Grade 3/4	Shakira 5 Dojo Points
Grade 5/6	Olivia 6 Dojo Points
Most Dojo points Prep - 6	Fonzie 9 Dojo Points

NAPLAN

Information for parents and carers

2024

Why do students do NAPLAN?

The National Assessment Program – Literacy and Numeracy (NAPLAN) is a literacy and numeracy assessment that students in Years 3, 5, 7 and 9 sit each year. It is the only national assessment all Australian students have the opportunity to undertake.

As students progress through their school years, it is important to check how well they are learning the essential skills of reading, writing and numeracy.

NAPLAN assesses the literacy and numeracy skills that students are learning through the school curriculum and allows parents/carers to see how their child is progressing against national proficiency standards.

NAPLAN is just one aspect of a school's assessment and reporting process. It does not replace ongoing assessments made by teachers about student performance, but it can provide teachers with additional information about students' educational progress.

NAPLAN also provides schools, education authorities and governments with information about how education programs are working and whether young Australians are achieving important educational outcomes in literacy and numeracy.

Your child will do the NAPLAN tests online

Online NAPLAN tests are designed to provide precise results and are engaging for students. The tests are tailored (or adaptive) which means that each test presents questions that may be more or less difficult depending on a student's responses. This helps students remain engaged with the assessment.

Tailored testing allows a wider range of student abilities to be assessed and measures student achievement more precisely. A student's overall NAPLAN result is based on both the number and complexity of questions they answer correctly. Your child should not be concerned if they find questions challenging; they may be taking a more complex test pathway.

All Year 3 students will continue to complete the writing assessment on paper.

What does NAPLAN assess?

NAPLAN assesses literacy and numeracy skills that students are learning through their regular school curriculum.

Students sit assessments in writing, reading, conventions of language (spelling, grammar and punctuation) and numeracy. The questions assess content linked to the Australian Curriculum: English and Mathematics.

All government and non-government education authorities contribute to the development of NAPLAN test materials.

To find out more about NAPLAN, visit nap.edu.au.

Participation in NAPLAN

NAPLAN is for all Year 3, 5, 7 and 9 students. ACARA supports inclusive testing, so all students have the opportunity to participate in the national assessment program.

Adjustments are available for students with disability who have diverse functional abilities and needs.

Schools should work with parents/carers and students to identify, on a case-by-case basis, reasonable adjustments required for individual students with disability to access NAPLAN. Adjustments should reflect the support normally provided for classroom assessments.

To help inform these decisions, you may consult the [NAPLAN public demonstration site](#), the [Guide for schools to assist students with disability to access NAPLAN](#), and our [series of videos](#) where parents/carers, teachers and students share their experiences in using NAPLAN adjustments.

In exceptional circumstances, a student with a disability that severely limits their capacity to participate in the assessment, or a student who has recently arrived in Australia and has a non-English speaking background, may be granted a formal exemption.

Your school principal and your local test administration authority can give you more information on adjustments for students with disability or the process required to gain a formal exemption.

What can I do to support my child?

Students are not expected to study for NAPLAN. You can support your child by reassuring them that NAPLAN is a part of their school program and reminding them to simply do their best. Some explanation of NAPLAN is useful to help students understand and be comfortable with the format of the tests; however, it is not necessary for parents/carers to do this. Teachers will ensure students are familiar with the types of questions in the tests and will provide appropriate support and guidance.

ACARA does not recommend excessive preparation for NAPLAN or the use of services by coaching providers.

See the types of questions and tools available in the online NAPLAN assessments at [NAP - Public demonstration site](#).

How is my child's performance reported?

From 2023, NAPLAN results are reported against proficiency standards. There is a standard for each assessment area at each year level. Proficiency standards provide clear information on student achievement. They are set at a challenging but reasonable level expected for the child at the time of NAPLAN testing, based mainly on what has been taught in previous years of schooling. Student achievement is shown against 4 levels of proficiency: Exceeding, Strong, Developing and Needs additional support.

A NAPLAN individual student report will be provided by your child's school later in the year. If you do not receive a report, you should contact your child's school.

What if my child is absent from school on NAPLAN test days?

Where possible, schools may arrange for individual students who are absent at the time of testing to complete missed tests at another time during the school's test schedule.

How are NAPLAN results used?

- Students and parents/carers use individual results to discuss progress with teachers.
- Teachers use results to help identify students who need greater challenges or extra support.
- Schools use results to identify strengths and areas of need to improve teaching programs, and to set goals in literacy and numeracy.
- School systems use results to review the effectiveness of programs and support offered to schools.
- The community can see information about the performance of schools over time at [myschool.edu.au](#).

Where can I get more information?

For more information about NAPLAN:

- contact your child's school
- contact your local test administration authority at [nap.edu.au/TAA](#)
- visit [nap.edu.au](#)

To learn how ACARA manages personal information for NAPLAN, visit [nap.edu.au/naplan/privacy](#).

NAPLAN timetable

The NAPLAN test window is 9 days. This is to accommodate schools that may not have the capacity to complete the tests in a shorter time frame.

The NAPLAN test window starts on Wednesday 13 March 2024 and finishes on Monday 25 March 2024. Schools will schedule the tests as soon as possible within the testing window, prioritising the first week.

Test	Scheduling requirements	Duration	Test description
Writing	<ul style="list-style-type: none">• Year 3 students do the writing test on paper and on day 1 only.• Years 5, 7 and 9 writing must start on day 1 (schools must prioritise completion of writing across days 1 and 2, with day 2 only used where there are technical/logistical limitations).	Year 3: 40 min Year 5: 42 min Year 7: 42 min Year 9: 42 min	Students are provided with an idea or topic called a "writing stimulus" or "prompt" and asked to write a response in a particular genre (narrative or persuasive writing).
Reading	<ul style="list-style-type: none">• To be completed after the writing test	Year 3: 45 min Year 5: 50 min Year 7: 65 min Year 9: 65 min	Students read a range of informative, imaginative and persuasive texts, and then answer related questions.
Conventions of language	<ul style="list-style-type: none">• To be completed after the reading test	Year 3: 45 min Year 5: 45 min Year 7: 45 min Year 9: 45 min	Students are assessed on spelling, grammar and punctuation.
Numeracy	<ul style="list-style-type: none">• To be completed after the conventions of language test	Year 3: 45 min Year 5: 50 min Year 7: 65 min Year 9: 65 min	Students are assessed on number and algebra, measurement and geometry, and statistics and probability.



FRIENDLY REMINDER:

ALL STUDENTS MUST WEAR THEIR HATS FROM MONDAY.

Thomastown West Primary School is pleased to announce that we are now a SunSmart School.

The SunSmart program is dedicated to reducing skin cancer incidence, illness and mortality through a targeted prevention and early detection program.

The objectives of the SunSmart Program is:

1. Improve and monitor skin cancer prevention awareness, knowledge, attitudes and behaviour
2. Support priority populations to detect cancers earlier.
3. Advocate for strategies that aim to reduce the health and economic burdens of skin cancer.

Thomastown West Primary School recommends that from September 1st to end of April, and whenever UV levels reach 3 and above, students come to school wearing sun-protective clothing such as:

- loose, cool, closely-woven fabric
- shirts with a collar and/or high necklines
- tops with elbow length or long sleeves
- longer style shorts and skirts
- **a wide brim hat/ bucket or legionnaire style hat to be worn in September 1st to the end of April.**

For the best protection use all five forms of sun protection-clothing, sunscreen, a broad brim hat, shade and sunglasses-when the UV is 3 and above.

For more information on how to be SunSmart, click on the link below.

<https://www.sunsmart.com.au/>



معلومات لأولياء الأمور ومقدمي الرعاية

NAPLAN

2024

ما الذي تعمل اختبارات NAPLAN على تقييمه؟

تعمل اختبارات NAPLAN على تقييم مهارات القراءة والكتابة والحساب التي يتعلمها الطلاب كجزء من منهجهم الدراسي النظامي في المدرسة.

سيتم تقييم الطلاب في الكتابة والقراءة وأعراف اللغة (الإملاء والقواعد النحوية وعلامات الترقيم) وكذلك الحساب. تُقيم الأسئلة المحتوى المرتبط بالمنهج الدراسي الأسترالي: اللغة الإنجليزية والحساب.

تساهم جميع هيئات التعليم الحكومية وغير الحكومية في تطوير مواد اختبار NAPLAN.

لمعرفة المزيد عن NAPLAN، تفضل بزيارة nap.edu.au.

المشاركة في NAPLAN

اختبارات NAPLAN هي لجميع طلاب الصفوف الدراسية 3 و 5 و 7 و 9. تدعم ACARA الاختبارات الشاملة، حتى يكون لجميع الطلاب الفرصة للمشاركة في البرنامج الوطني للتقييم.

تتوفر التعديلات للطلاب من ذوي الاحتياجات الخاصة الذين لديهم قدرات واحتياجات وظيفية متنوعة.

يجب أن تعمل المدارس مع أولياء الأمور/مقدمي الرعاية والطلاب لتحديد التعديلات المعقولة المطلوبة للطلاب ذوي الاحتياجات الخاصة بشكل فردي على أساس كل حالة على حدة، للوصول إلى اختبارات NAPLAN. يجب أن تعكس التعديلات الدعم المقدم عادة لإجراء التقييمات في الفصل.

للمساعدة في استئارة تلك القرارات، يمكنك الرجوع إلى موقع العرض التوضيحي العام لاختبارات NAPLAN، أو دليل المدارس لمساعدة الطلاب ذوي الاحتياجات الخاصة للوصول إلى اختبارات NAPLAN، أو سلسلة مقاطع الفيديو الخاصة بنا حيث يشارك أولياء الأمور/مقدمي الرعاية والمعلمون والطلاب تجاربهم في استخدام تعديلات NAPLAN.

في ظروف استثنائية، قد يتم منح إعفاء رسمي للطلاب الذي يعاني من إعاقة شديدة تحد من قدرته على المشاركة في التقييم، أو طالب وصل حديثاً إلى أستراليا وذو خلفية لا تتحدث اللغة الإنجليزية.

بإمكان مدير المدرسة وكذلك الهيئة المحلية المسؤولة عن الاختبار تقديم المزيد من المعلومات لكم حول التعديلات للطلاب من ذوي الاحتياجات الخاصة أو الإجراء المتبع للحصول على إعفاء رسمي.

لماذا يؤدي الطلاب اختبارات NAPLAN؟

برنامج التقييم الوطني - القراءة والكتابة والحساب (NAPLAN) هو اختبار تقييم للقراءة والكتابة والحساب يجزيه الطلاب في الصفوف الدراسية 3 و 5 و 7 و 9 كل عام. إنه التقييم الوطني الوحيد الذي تتاح لجميع الطلاب الأستراليين الفرصة لإجرائه.

ومع تقدم الطلاب في سنوات دراستهم المدرسية، يكون من المهم التحقق من مدى جودة تعلمهم للمهارات الأساسية للقراءة والكتابة والحساب.

تقوم اختبارات NAPLAN بتقييم مهارات القراءة والكتابة والحساب التي يتعلمها الطلاب من خلال المناهج المدرسية، وهي تسمح لأولياء الأمور/مقدمي الرعاية بمعرفة كيفية تقدم طفلهم مقارنة بالمعايير الوطنية.

إن اختبارات NAPLAN ليست سوى جانب واحد من جوانب عملية التقييم وكتابة التقارير في المدرسة. وهي ليست بديلة عن الاختبارات المستمرة التي يجريها المعلمون فيما يتعلق بأداء الطالب، ولكنها يمكن أن تدم المعلمين بمعلومات إضافية عن تقدم الطلاب التعليمي.

كما تدم اختبارات NAPLAN أيضاً المدارس والسلطات التعليمية والحكومات بالمعلومات حول سير عمل برامج التعليم وما إذا كان شباب الأستراليين يحققون نتائج تعليمية هامة في القراءة والكتابة والحساب.

سيؤدي طفلك اختبارات NAPLAN على الإنترنت

صُممت اختبارات NAPLAN عبر الإنترنت لتوفر نتائج أكثر دقة وهي أكثر جاذبية للطلاب. الاختبارات مخصصة (أو تكيفية)، مما يعني أن كل اختبار يطرح أسئلة قد تكون أكثر أو أقل صعوبة اعتماداً على إجابات الطالب. يساعد هذا الطلاب على الاستمرار في المشاركة في التقييم.

ويسمح الاختبار المخصص بتقييم نطاقاً أوسع من قدرات الطالب ويقوم بقياس إنجاز الطالب بشكل أكثر دقة. تعتمد درجة NAPLAN الكلية للطالب على عدد الأسئلة التي يجيب عليها بشكل صحيح وتعقيدها. يجب ألا يقلق طفلك إذا وجد الأسئلة صعبة، فقد يكون مسار الاختبار الذي يأخذه أكثر تعقيداً.

سيستمر جميع طلاب السنة الثالثة في إجراء تقييم الكتابة ورقياً.

ما الذي يمكنني القيام به لدعم طفلي؟

ليس من المتوقع من الطلاب الاستعداد لاختبارات NAPLAN. يمكنك دعم طفلك بطمأنته أن اختبارات NAPLAN ما هي إلا جزء من برنامجها الدراسي، ويتذكركه بأن عليه بمحاولة تقديم أفضل ما لديه في يوم الاختبار. يكون بعض الشرح لاختبارات NAPLAN مفيداً لمساعدة الطلاب على فهم تنسيق الاختبارات؛ ولكن ليس من الضروري لأولياء الأمور/مقدمي الرعاية القيام بذلك. سيضمن المعلمون اعتماد الطلاب على أنواع الأسئلة في الاختبار ويقدمون الدعم والتوجيه المناسبين.

لا تصح ACARA بالاستعداد المفرط لاختبارات NAPLAN ولا باستخدام خدمات مقدمي التدريب.

انظر أنواع الأسئلة والأدوات المتوفرة في تقييمات NAPLAN على الإنترنت على الموقع الإلكتروني للعرض التوضيحي العام NAP - Public demonstration site.

كيف يتم الإبلاغ عن أداء طفلي؟

اعتباراً من عام 2023، سيتم الإبلاغ عن نتائج NAPLAN وفقاً لمعايير كفاءة. يوجد معيار لكل منطقة تقييم على مستوى كل صف دراسي. توفر معايير الكفاءة معلومات واضحة عن تحصيل الطلاب. وقد تم وضعها على مستوى صعب ولكنه معقول ومتوقع للطفل في وقت اختبار NAPLAN، وبشكل أساسي بناءً على ما تم تدريسه في السنوات السابقة من التعليم. يتم عرض إنجاز الطلاب مقابل 4 مستويات من الكفاءة: متفوق، وقوي، وفي تقدم، ويحتاج إلى دعم إضافي.

ستقوم مدرسة طفلك بتقديم تقرير الطالب الفردي عن اختبارات NAPLAN في وقت لاحق من السنة. إذا لم يصلك التقرير، فينبغي الاتصال بمدرسة طفلك.

ماذا إذا تغيب طفلي عن المدرسة في أيام اختبار NAPLAN؟

حيثما يكون ممكناً، ستقوم المدارس بترتيب موعداً آخر خلال فترة اختبارات المدرسة للطلاب الغائبين في وقت الاختبار لكي يؤدوا الاختبارات التي فاتهم.

كيف يتم استخدام نتائج اختبار NAPLAN؟

- يمكن أن يستخدم الطلاب وأولياء الأمور/مقدمو الرعاية النتائج الفردية لمناقشة التقدم مع المعلمين.
- يستخدم المعلمون النتائج لمساعدتهم في التعرف على الطلاب الذين يحتاجون إلى تحديات أكبر أو دعم إضافي.
- تستخدم المدارس النتائج لتحديد نقاط القوة والضعف لتحسين برامج التدريس ولوضع الأهداف الخاصة بتعليم القراءة والكتابة والحساب.
- تستخدم الأنظمة المدرسية النتائج لمراجعة كفاءة البرامج والدعم الذين تقدمهم للمدارس.
- بإمكان أفراد المجتمع الاطلاع على معلومات حول أداء المدارس بمرور الوقت على myschool.edu.au.

أين يمكنني الحصول على المزيد من المعلومات؟

لمزيد من المعلومات عن NAPLAN:

- اتصل بمدرسة طفلك
- اتصل بسلطة إجراء الاختبار المحلية لديك على الموقع nap.edu.au/TAA
- تفضل بزيارة الموقع الإلكتروني nap.edu.au

لتتعرف على كيفية تعامل ACARA مع المعلومات الشخصية لاختبار NAPLAN، تفضل بزيارة الموقع nap.edu.au/naplan/privacy

جدول اختبارات NAPLAN

نافذة اختبار NAPLAN مدتها 9 أيام. وذلك لملاءمة المدارس التي قد لا يكون لديها القدرة على إكمال الاختبارات في إطار زمني أقصر.

تبدأ نافذة اختبار NAPLAN يوم الأربعاء 13 مارس/أذار وتنتهي يوم الاثنين 25 مارس/أذار 2024. ستقوم المدارس بجدولة الاختبارات في أسرع وقت ممكن خلال فترة نافذة الاختبار، مع إعطاء الأولوية للأسبوع الأول.

الاختبار	متطلبات وضع الجدول	المدة	وصف الاختبار
الكتابة	<ul style="list-style-type: none"> يقوم طلاب السنة الثالثة بإجراء اختبار الكتابة ورقياً (في اليوم الأول فقط) يجب أن تبدأ الكتابة للسنوات 5 و 7 و 9 في اليوم الأول (يجب على المدارس إعطاء الأولوية لإكمال الكتابة خلال اليومين الأول والثاني فقط مع استخدام اليوم الثاني فقط في حالة وجود قيود فنية/لوجستية) 	السنة الثالثة: 40 دقيقة السنة الخامسة: 42 دقيقة السنة السابعة: 42 دقيقة السنة التاسعة: 42 دقيقة	يتم تزويد الطلاب بفكرة أو موضوع يسمى "معجز الكتابة" أو "موحه" ويطلب منهم كتابة إجابة في نوع أدبي معين (كتابة سردية أو مقنعة)
القراءة	<ul style="list-style-type: none"> يجب الانتهاء منه بعد اختبار الكتابة 	السنة الثالثة: 45 دقيقة السنة الخامسة: 50 دقيقة السنة السابعة: 65 دقيقة السنة التاسعة: 65 دقيقة	يقرأ الطلاب مجموعة من النصوص التي تقدم المعلومات والخيالية والإقناعية، ثم يجيبون على الأسئلة ذات الصلة
أعراف اللغة	<ul style="list-style-type: none"> يجب الانتهاء منه بعد اختبار القراءة 	السنة الثالثة: 45 دقيقة السنة الخامسة: 45 دقيقة السنة السابعة: 45 دقيقة السنة التاسعة: 45 دقيقة	يتم تقييم الطلاب على أساس الهجاء والنحو وعلامات الترقيم
الحساب	<ul style="list-style-type: none"> يجب الانتهاء منه بعد اختبار أعراف اللغة 	السنة الثالثة: 45 دقيقة السنة الخامسة: 50 دقيقة السنة السابعة: 65 دقيقة السنة التاسعة: 65 دقيقة	يتم تقييم الطلاب في الحساب والجبر والقياس والهندسة والإحصاء والاحتمالات

NAPLAN

ਮਾਪਿਆਂ ਅਤੇ ਦੇਖਭਾਲ ਕਰਨ ਵਾਲਿਆਂ
ਲਈ ਜਾਣਕਾਰੀ

2024

ਵਿਦਿਆਰਥੀ NAPLAN ਕਿਉਂ ਕਰਦੇ ਹਨ?

ਰਾਸ਼ਟਰੀ ਮੁਲਾਂਕਣ ਪ੍ਰੋਗਰਾਮ - ਸਾਖਰਤਾ ਅਤੇ ਅੰਕ-ਗਿਆਨ (NAPLAN) ਇੱਕ ਸਾਖਰਤਾ ਅਤੇ ਅੰਕ-ਗਿਆਨ ਮੁਲਾਂਕਣ ਹੈ ਜਿਸ ਵਿੱਚ ਸਾਲ 3, 5, 7 ਅਤੇ 9 ਦੇ ਵਿਦਿਆਰਥੀ ਹਰ ਸਾਲ ਬੈਠਦੇ ਹਨ। ਇਹ ਇੱਕ-ਇੱਕ ਰਾਸ਼ਟਰੀ ਮੁਲਾਂਕਣ ਹੈ ਜੋ ਸਾਰੇ ਆਸਟ੍ਰੇਲੀਆਈ ਵਿਦਿਆਰਥੀਆਂ ਕੋਲ ਕਰਨ ਦਾ ਮੌਕਾ ਹੁੰਦਾ ਹੈ।

ਜਿਵੇਂ ਕਿ ਵਿਦਿਆਰਥੀ ਆਪਣੀਆਂ ਸਕੂਲੀ ਜਮਾਤਾਂ ਵਿੱਚ ਅੱਗੇ ਵਧਦੇ ਹਨ, ਇਹ ਜਾਂਚ ਕਰਨਾ ਮਹੱਤਵਪੂਰਨ ਹੁੰਦਾ ਹੈ ਕਿ ਉਹ ਪੜ੍ਹਨ, ਲਿਖਣ ਅਤੇ ਸੰਖਿਆ ਦੇ ਚੁੱਕੇ ਗਏ ਗੁਣਾਂ ਨੂੰ ਕਿੰਨੀ ਚੰਗੀ ਤਰ੍ਹਾਂ ਸਿੱਖ ਰਹੇ ਹਨ।

NAPLAN ਉਸ ਸਾਖਰਤਾ ਅਤੇ ਅੰਕ-ਗਿਆਨ ਦੇ ਗੁਣਾਂ ਦਾ ਮੁਲਾਂਕਣ ਕਰਦਾ ਹੈ ਜੋ ਵਿਦਿਆਰਥੀ ਸਕੂਲੀ ਪਾਠਕ੍ਰਮ ਰਾਹੀਂ ਸਿੱਖ ਰਹੇ ਹਨ ਅਤੇ ਮਾਪਿਆਂ/ਸੰਭਾਲਕਰਤਾਵਾਂ ਨੂੰ ਇਹ ਦੱਸਣ ਦੀ ਆਗਿਆ ਦਿੰਦਾ ਹੈ ਕਿ ਉਹਨਾਂ ਦਾ ਬੱਚਾ ਰਾਸ਼ਟਰੀ ਨਿਪੁੰਨਤਾ ਮਿਆਰਾਂ ਨਾਲ ਕਿਵੇਂ ਅੱਗੇ ਵੱਧ ਰਿਹਾ ਹੈ।

NAPLAN ਸਕੂਲ ਦੀ ਮੁਲਾਂਕਣ ਅਤੇ ਰਿਪੋਰਟਿੰਗ ਪ੍ਰਕਿਰਿਆ ਦਾ ਸਿਰਫ਼ ਇੱਕ ਪਹਿਲੂ ਹੈ। ਇਹ ਵਿਦਿਆਰਥੀਆਂ ਦੀ ਕਾਰਗੁਜ਼ਾਰੀ ਬਾਰੇ ਅਧਿਆਪਕਾਂ ਦੁਆਰਾ ਕੀਤੇ ਜਾ ਰਹੇ ਮੁਲਾਂਕਣਾਂ ਨੂੰ ਨਹੀਂ ਬਦਲਦਾ, ਪਰ ਇਹ ਅਧਿਆਪਕਾਂ ਨੂੰ ਵਿਦਿਆਰਥੀਆਂ ਦੀ ਵਿਦਿਅਕ ਤਰੱਕੀ ਬਾਰੇ ਵਾਧੂ ਜਾਣਕਾਰੀ ਪ੍ਰਦਾਨ ਕਰ ਸਕਦਾ ਹੈ।

NAPLAN ਇਸ ਬਾਰੇ ਸਭ 'ਸੰਖਿਆ' ਅਥਾਰਟੀਆਂ ਅਤੇ ਸਰਕਾਰਾਂ ਨੂੰ ਜਾਣਕਾਰੀ ਵੀ ਪ੍ਰਦਾਨ ਕਰਦਾ ਹੈ ਕਿ ਸਿੱਖਿਆ ਪ੍ਰੋਗਰਾਮ ਕਿਵੇਂ ਕੰਮ ਕਰ ਰਹੇ ਹਨ ਅਤੇ ਕੀ ਯੁਵਾ ਆਸਟ੍ਰੇਲੀਅਨ ਸਾਖਰਤਾ ਅਤੇ ਅੰਕ-ਗਿਆਨ ਵਿੱਚ ਅਹਿਮ ਵਿਦਿਅਕ ਨਤੀਜੇ ਪ੍ਰਾਪਤ ਕਰ ਰਹੇ ਹਨ।

ਤੁਹਾਡਾ ਬੱਚਾ NAPLAN ਟੈਸਟ ਨੂੰ ਔਨਲਾਈਨ ਕਰੇਗਾ

ਔਨਲਾਈਨ NAPLAN ਟੈਸਟਾਂ ਨੂੰ ਸਟੀਕ ਨਤੀਜੇ ਪ੍ਰਦਾਨ ਕਰਨ ਲਈ ਤਿਆਰ ਕੀਤਾ ਗਿਆ ਹੈ ਅਤੇ ਇਹ ਵਿਦਿਆਰਥੀਆਂ ਲਈ ਦਿਲਚਸਪ ਹਨ। ਇਹ ਟੈਸਟ ਮੁਹਾਰਤ ਅਨੁਸਾਰ ਤਿਆਰ ਕੀਤੇ (ਜਾਂ ਢਲ) ਜਾਂਦੇ ਹਨ ਜਿਸਦਾ ਮਤਲਬ ਹੈ ਕਿ ਹਰੇਕ ਟੈਸਟ ਅਜਿਹੇ ਪ੍ਰਸ਼ਨ ਪੇਸ਼ ਕਰਦਾ ਹੈ ਜੋ ਵਿਦਿਆਰਥੀ ਵਲੋਂ ਦਿੱਤੇ ਜਵਾਬਾਂ ਦੇ ਆਧਾਰ 'ਤੇ ਵੱਧ ਜਾਂ ਘੱਟ ਮੁਸ਼ਕਲ ਹੋ ਸਕਦੇ ਹਨ। ਇਹ ਵਿਦਿਆਰਥੀਆਂ ਨੂੰ ਇਸ ਮੁਲਾਂਕਣ ਨੂੰ ਕਰਦੇ ਰਹਿਣ ਵਿੱਚ ਮੌਜੂਦਗੀ ਕਰਦਾ ਹੈ।

ਵਲਟਯੋਗ ਟੈਸਟਿੰਗ ਵਿਦਿਆਰਥੀ ਦੀਆਂ ਵੱਧ ਗਿਣਤੀ ਕਾਬਲੀਅਤਾਂ ਦਾ ਮੁਲਾਂਕਣ ਕਰਨ ਦੀ ਆਗਿਆ ਦਿੰਦੀ ਹੈ ਅਤੇ ਵਿਦਿਆਰਥੀ ਦੀ ਪ੍ਰਾਪਤੀ ਨੂੰ ਵਧੇਰੇ ਸਟੀਕਤਾ ਨਾਲ ਮਾਪਦੀ ਹੈ। ਕਿਸੇ ਵਿਦਿਆਰਥੀ ਦਾ ਸਮੁੱਚਾ NAPLAN ਨਤੀਜਾ ਉਹਨਾਂ ਪ੍ਰਸ਼ਨਾਂ ਦੀ ਸੰਖਿਆ ਅਤੇ ਗੁੰਝਲਤਾ ਦੇਵਾਂ 'ਤੇ ਆਧਾਰਿਤ ਹੁੰਦਾ ਹੈ ਜਿਨ੍ਹਾਂ ਦਾ ਉਹ ਸਹੀ ਉੱਤਰ ਦਿੰਦੇ ਹਨ। ਜੇਕਰ ਤੁਹਾਡੇ ਬੱਚੇ ਨੂੰ ਸਵਾਲ ਚੁਣੌਤੀਪੂਰਨ (ਅੱਖੇ) ਲੱਗਦੇ ਹਨ ਤਾਂ ਚਿੰਤਾ ਨਹੀਂ ਕਰਨੀ ਚਾਹੀਦੀ; ਹੋ ਸਕਦਾ ਹੈ ਕਿ ਉਹ ਵਧੇਰੇ ਗੁੰਝਲਦਾਰ ਟੈਸਟ ਮਾਰਗ ਲੈ ਰਹੇ ਹੋਣ।

ਸਾਰੇ ਜਮਾਤ 3 ਦੇ ਵਿਦਿਆਰਥੀ ਕਾਗਜ਼ 'ਤੇ ਹੀ ਲਿਖਤੀ ਇਮਤਿਹਾਨ ਦੇਣ ਨੂੰ ਜਾਰੀ ਰੱਖਣਗੇ।

NAPLAN ਕੀ ਪਰਖ ਕਰਦਾ ਹੈ?

NAPLAN ਸਾਖਰਤਾ ਅਤੇ ਗਿਣਤੀ ਦੇ ਗੁਣਾਂ ਦਾ ਮੁਲਾਂਕਣ ਕਰਦਾ ਹੈ ਜੋ ਵਿਦਿਆਰਥੀ ਆਪਣੇ ਨਿਯਮਤ ਸਕੂਲ ਪਾਠਕ੍ਰਮ ਦੁਆਰਾ ਸਿੱਖ ਰਹੇ ਹਨ।

ਵਿਦਿਆਰਥੀ ਲਿਖਣ, ਪੜ੍ਹਨ, ਭਾਸ਼ਾਈ ਤਰੀਕੇ (ਸ਼ਬਦ-ਜੋੜ, ਵਿਆਕਰਨ ਅਤੇ ਵਿਰਾਮ ਚਿੰਨ੍ਹ) ਅਤੇ ਅੰਕ ਗਿਆਨ ਵਿੱਚ ਇਮਤਿਹਾਨ ਦੇਣ ਲਈ ਟੈਸਟਾਂ ਵਿੱਚ ਬੈਠਦੇ ਹਨ। ਇਹ ਸਵਾਲ ਆਸਟ੍ਰੇਲੀਆਈ ਪਾਠਕ੍ਰਮ ਨਾਲ ਜੁੜੇ ਵਿਸ਼ਿਆਂ: ਅੰਗਰੇਜ਼ੀ ਅਤੇ ਗਣਿਤ ਦੀ ਸਮੱਗਰੀ ਦਾ ਮੁਲਾਂਕਣ ਕਰਦੇ ਹਨ।

ਸਾਰੀਆਂ ਸਰਕਾਰੀ ਅਤੇ ਗੈਰ-ਸਰਕਾਰੀ ਸਿੱਖਿਆ ਅਥਾਰਟੀਆਂ NAPLAN (ਨੈਪਲੈਨ) ਟੈਸਟ ਸਮੱਗਰੀ ਦੇ ਵਿਕਾਸ ਵਿੱਚ ਯੋਗਦਾਨ ਪਾਉਂਦੀਆਂ ਹਨ।

NAPLAN ਬਾਰੇ ਹੋਰ ਜਾਣਨ ਲਈ, nap.edu.au 'ਤੇ ਜਾਓ

NAPLAN ਵਿੱਚ ਹਿੱਸਾ ਲੈਣਾ

NAPLAN ਸਾਰੇ 3, 5, 7 ਅਤੇ 9ਵੀਂ ਜਮਾਤ ਦੇ ਵਿਦਿਆਰਥੀਆਂ ਲਈ ਹੈ। ACARA ਸਭ ਦੀ ਸ਼ੁਮੂਲੀਅਤ ਵਾਲੀ ਟੈਸਟਿੰਗ ਦਾ ਸਮਰਥਨ ਕਰਦਾ ਹੈ, ਇਸ ਲਈ ਸਾਰੇ ਵਿਦਿਆਰਥੀਆਂ ਕੋਲ ਰਾਸ਼ਟਰੀ ਮੁਲਾਂਕਣ ਪ੍ਰੋਗਰਾਮ ਵਿੱਚ ਭਾਗ ਲੈਣ ਦਾ ਮੌਕਾ ਹੋਵੇ।

ਅਪੰਗਤਾ ਵਾਲੇ ਵਿਦਿਆਰਥੀਆਂ ਲਈ ਫੋਰ-ਬਦਲ ਉਪਲਬਧ ਹਨ ਜਿਨ੍ਹਾਂ ਦੀਆਂ ਵੱਖਰੀਆਂ ਕਾਰਜਸ਼ੀਲ ਯੋਗਤਾਵਾਂ ਅਤੇ ਲੋੜਾਂ ਹਨ।

ਸਕੂ 'ਸ਼ੁਮੀ-ਪਿਓ/ਦੇਖਭਾਲ ਕਰਨ ਵਾਲਿਆਂ ਅਤੇ ਵਿਦਿਆਰਥੀਆਂ ਦੇ ਨਾਲ ਮਿਲਕੇ ਕੰਮ ਕਰਨਾ ਚਾਹੀਦਾ ਹੈ, ਤਾਂ ਜੋ ਹਰੇਕ ਮਾਮਲੇ ਦੇ ਆਧਾਰ 'ਤੇ, NAPLAN ਤੱਕ ਪਹੁੰਚ ਕਰਨ ਲਈ ਅਪੰਗਤਾ ਵਾਲੇ ਵਿਦਿਆਰਥੀਆਂ ਲਈ ਲੋੜੀਂਦੇ ਢੁਕਵੇਂ ਫੋਰ-ਬਦਲ ਦੀ ਪਛਾਣ ਕੀਤੀ ਜਾ ਸਕੇ। ਇਹਨਾਂ ਫੋਰ-ਬਦਲਾਂ ਨੂੰ ਕਲਾਸਰੂਮ ਇਮਤਿਹਾਨਾਂ ਲਈ ਆਮ ਤੌਰ 'ਤੇ ਪ੍ਰਦਾਨ ਕੀਤੇ ਜਾਣ ਵਾਲੇ ਸਮਰਥਨਾਂ ਨੂੰ ਦਰਸਾਉਣਾ ਚਾਹੀਦਾ ਹੈ।

ਇਹਨਾਂ ਫੈਸਲਿਆਂ ਨੂੰ ਸੂਚਿਤ ਕਰਨ ਵਿੱਚ ਮੌਜੂਦਗੀ ਕਰਨ ਲਈ, ਤੁਸੀਂ NAPLAN ਪਬਲਿਕ ਵਿਆਖਿਆ ਵੈਬਸਾਈਟ ਦੇਖ ਸਕਦੇ ਹੋ ਜੋ NAPLAN ਤੱਕ ਪਹੁੰਚ ਕਰਨ ਲਈ ਅਪਾਹਜਤਾ ਵਾਲੇ ਵਿਦਿਆਰਥੀਆਂ ਦੀ ਮੌਜੂਦਗੀ ਕਰਨ ਲਈ ਸਕੂਲਾਂ ਲਈ ਗਾਈਡ, ਜਾਂ ਸਾਡੀਆਂ ਵੀਡੀਓਜ਼ ਦੀ ਲੜੀ ਹੈ, ਜਿੱਥੇ ਮਾਪੇ/ਦੇਖਭਾਲ ਕਰਨ ਵਾਲੇ, ਅਧਿਆਪਕ ਅਤੇ ਵਿਦਿਆਰਥੀ NAPLAN ਐਡਜਸਟਮੈਂਟ (ਫੋਰ-ਬਦਲ) ਦੀ ਵਰਤੋਂ ਕਰਨ ਦੇ ਆਪਣੇ ਅਨੁਭਵ ਸਾਂਝੇ ਕਰਦੇ ਹਨ।

ਅਸਧਾਰਨ ਸਥਿਤੀਆਂ ਵਿੱਚ, ਕੋਈ ਅਪਾਹਜਤਾ ਵਾਲਾ ਵਿਦਿਆਰਥੀ ਜੋ ਮੁਲਾਂਕਣ ਵਿੱਚ ਹਿੱਸਾ ਲੈਣ ਦੀ ਉਸਦੀ ਸਮਰੱਥਾ ਨੂੰ ਖੁਰੀ ਤਰ੍ਹਾਂ ਸੀਮਤ ਕਰਦੀ ਹੈ, ਜਾਂ ਕੋਈ ਵਿਦਿਆਰਥੀ ਜੋ ਹਾਲ ਹੀ ਵਿੱਚ ਆਸਟ੍ਰੇਲੀਆ ਆਇਆ ਹੈ ਅਤੇ ਗੈਰ-ਅੰਗਰੇਜ਼ੀ ਬੋਲਣ ਵਾਲਾ ਪਿਛੇਕਤ ਰੱਖਦਾ ਹੈ, ਨੂੰ ਰਸਮੀ ਛੇਟ ਦਿੱਤੀ ਜਾ ਸਕਦੀ ਹੈ।

ਤੁਹਾਡਾ ਸਕੂਲ ਪ੍ਰਿੰਸੀਪਲ ਅਤੇ ਤੁਹਾਡਾ ਸਥਾਨਕ ਟੈਸਟ ਪ੍ਰਸ਼ਾਸਨ ਅਥਾਰਟੀ ਤੁਹਾਨੂੰ ਅਪਾਹਜਤਾ ਵਾਲੇ ਵਿਦਿਆਰਥੀਆਂ ਲਈ ਫੋਰ-ਬਦਲ ਜਾਂ ਰਸਮੀ ਛੇਟ ਪ੍ਰਾਪਤ ਕਰਨ ਲਈ ਲੋੜੀਂਦੀ ਪ੍ਰਕਿਰਿਆ ਬਾਰੇ ਹੋਰ ਜਾਣਕਾਰੀ ਦੇ ਸਕਦਾ ਹੈ।

ਮੈਂ ਆਪਣੇ ਬੱਚੇ ਦਾ ਸਮਰਥਨ ਕਰਨ ਲਈ ਕੀ ਕਰ ਸਕਦਾ/ਦੀ ਹਾਂ?

ਵਿਦਿਆਰਥੀਆਂ ਤੋਂ NAPLAN ਲਈ ਪੜ੍ਹਾਈ ਕਰਨ ਦੀ ਉਮੀਦ ਨਹੀਂ ਕੀਤੀ ਜਾਂਦੀ ਹੈ। ਤੁਸੀਂ ਆਪਣੇ ਬੱਚੇ ਨੂੰ ਤਰ੍ਹਾਂ-ਤਰ੍ਹਾਂ ਦਿਖਾ ਕੇ ਉਸਦੀ ਸਹਾਇਤਾ ਕਰ ਸਕਦੇ ਹੋ ਕਿ NAPLAN ਉਹਨਾਂ ਦੇ ਸਕੂਲ ਪ੍ਰੋਗਰਾਮ ਦਾ ਇੱਕ ਹਿੱਸਾ ਹੈ ਅਤੇ ਉਹਨਾਂ ਨੂੰ ਉਹਨਾਂ ਦੀ ਬੇਹਤਰੀਨ ਕੋਸ਼ਿਸ਼ ਕਰਨ ਦੀ ਯਾਦ ਦਿਵਾ ਸਕਦੇ ਹੋ। NAPLAN ਬਾਰੇ ਬੇਜ਼ੀ-ਬਹੁਤੀ ਜਾਣਕਾਰੀ ਹੋਣਾ ਵਿਦਿਆਰਥੀਆਂ ਨੂੰ ਟੈਸਟਾਂ ਦੇ ਫਾਰਮੈਟ ਨੂੰ ਸਮਝਣ ਅਤੇ ਸਹਿਜ ਹੋਣ ਵਿੱਚ ਮਦਦ ਕਰਨ ਲਈ ਉਪਯੋਗੀ ਹੈ; ਹਾਲਾਂਕਿ ਮਾਤਾ-ਪਿਤਾ/ਦੋਖਤਾਲ ਕਰਨ ਵਾਲਿਆਂ ਲਈ ਅਜਿਹਾ ਕਰਨਾ ਜ਼ਰੂਰੀ ਨਹੀਂ ਹੈ। ਅਧਿਆਪਕ ਇਹ ਯਕੀਨੀ ਬਣਾਉਣਗੇ ਕਿ ਵਿਦਿਆਰਥੀ ਇਹਨਾਂ ਪ੍ਰੀਖਿਆਵਾਂ ਵਿੱਚ ਆਉਣ ਵਾਲੇ ਪ੍ਰਸ਼ਨਾਂ ਦੀਆਂ ਕਿਸਮਾਂ ਤੋਂ ਜਾਣੂ ਹਨ ਅਤੇ ਉਚਿਤ ਸਹਾਇਤਾ ਅਤੇ ਮਾਰਗਦਰਸ਼ਨ ਪ੍ਰਦਾਨ ਕਰਨਗੇ।

ACARA, NAPLAN ਲਈ ਬਹੁਤ ਜ਼ਿਆਦਾ ਤਿਆਰੀ ਜਾਂ ਕੋਚਿੰਗ ਪ੍ਰਦਾਤਾਵਾਂ ਦੁਆਰਾ ਸੇਵਾਵਾਂ ਦੀ ਵਰਤੋਂ ਦੀ ਸਿਫਾਰਸ਼ ਨਹੀਂ ਕਰਦਾ ਹੈ।

NAP - ਪਬਲਿਕ ਵਿਆਖਿਆ ਵੈੱਬਸਾਈਟ 'ਤੇ ਐਨਲਾਈਨ NAPLAN ਇਮਤਿਹਾਨਾਂ ਵਿੱਚ ਉਪਲਬਧ ਸਵਾਲਾਂ ਅਤੇ ਟੂਲਾਂ ਦੀਆਂ ਕਿਸਮਾਂ ਦੇਖੋ।

ਮੇਰੇ ਬੱਚੇ ਦੀ ਕਾਰਗੁਜ਼ਾਰੀ ਦੀ ਰਿਪੋਰਟ ਕਿਵੇਂ ਕੀਤੀ ਜਾਂਦੀ ਹੈ?

2023 ਤੋਂ, NAPLAN ਦੇ ਨਤੀਜੇ ਨਿਪੁੰਨਤਾ ਦੇ ਮਿਆਰਾਂ ਦੇ ਪ੍ਰਤੀ ਰਿਪੋਰਟ ਕੀਤੇ ਗਏ ਹਨ। ਹਰ ਜਮਾਤ ਦੇ ਪੱਧਰ 'ਤੇ ਹਰੇਕ ਮੁਲਾਂਕਣ ਖੇਤਰ ਲਈ ਇੱਕ ਮਿਆਰ ਹੁੰਦਾ ਹੈ। ਨਿਪੁੰਨਤਾ ਦੇ ਮਾਪਦੰਡ ਵਿਦਿਆਰਥੀ ਦੀ ਪ੍ਰਾਪਤੀ ਬਾਰੇ ਸਪੱਸ਼ਟ ਜਾਣਕਾਰੀ ਪ੍ਰਦਾਨ ਕਰਦੇ ਹਨ। ਉਹਨਾਂ ਨੂੰ NAPLAN ਟੈਸਟਿੰਗ ਦੇ ਸਮੇਂ ਬੱਚੇ ਲਈ ਇੱਕ ਚੁਣੌਤੀਪੂਰਨ ਪਰ ਵਾਜਬ ਪੱਧਰ 'ਤੇ ਤੈਅ ਕੀਤਾ ਗਿਆ ਹੈ, ਜੋ ਮੁੱਖ ਤੌਰ 'ਤੇ ਇਸ ਗੱਲ 'ਤੇ ਆਧਾਰਿਤ ਹਨ ਜੋ ਉਨ੍ਹਾਂ ਨੂੰ ਸਕੂਲੀ ਪੜ੍ਹਾਈ ਦੇ ਪਿਛਲੇ ਸਾਲਾਂ ਵਿੱਚ ਸਿਖਾਇਆ ਗਿਆ ਹੈ। ਵਿਦਿਆਰਥੀ ਦੀ ਪ੍ਰਾਪਤੀ ਨਿਪੁੰਨਤਾ ਦੇ 4 ਪੱਧਰਾਂ ਦੇ ਪ੍ਰਤੀ ਦਿਖਾਈ ਜਾਂਦੀ ਹੈ: ਉਮੀਦ ਤੋਂ ਵੱਧ, ਮਜ਼ਬੂਤ, ਵਿਕਾਸਸ਼ੀਲ ਅਤੇ ਵਾਧੂ ਸਹਾਇਤਾ ਦੀ ਲੋੜ ਹੈ।

NAPLAN ਵਿਅਕਤੀਗਤ ਵਿਦਿਆਰਥੀ ਰਿਪੋਰਟ ਤੁਹਾਡੇ ਬੱਚੇ ਦੇ ਸਕੂਲ ਦੁਆਰਾ ਉਸ ਸਾਲ ਬਾਅਦ ਵਿੱਚ ਪ੍ਰਦਾਨ ਕੀਤੀ ਜਾਵੇਗੀ। ਜੇਕਰ ਤੁਹਾਨੂੰ ਕੋਈ ਰਿਪੋਰਟ ਨਹੀਂ ਮਿਲਦੀ, ਤਾਂ ਤੁਹਾਨੂੰ ਆਪਣੇ ਬੱਚੇ ਦੇ ਸਕੂਲ ਨਾਲ ਸੰਪਰਕ ਕਰਨਾ ਚਾਹੀਦਾ ਹੈ।

ਜੇ ਮੇਰਾ ਬੱਚਾ NAPLAN ਟੈਸਟ ਦੇ ਦਿਨਾਂ 'ਤੇ ਸਕੂਲ ਤੋਂ ਗ਼ੈਰਹਾਜ਼ਰ ਹੈ ਤਾਂ ਕੀ ਹੋਵੇਗਾ?

ਜਿੱਥੇ ਸੰਭਵ ਹੋਵੇ, ਸਕੂਲ ਇਸ ਟੈਸਟਿੰਗ ਦੇ ਸਮੇਂ ਗ਼ੈਰ-ਹਾਜ਼ਰ ਰਹਿਣ ਵਾਲੇ ਵਿਦਿਆਰਥੀਆਂ ਲਈ ਸਕੂਲ ਦੀ ਟੈਸਟ ਅਨੁਸੂਚੀ ਦੌਰਾਨ ਕਿਸੇ ਹੋਰ ਸਮੇਂ ਖੁੰਝੇ ਹੋਏ ਟੈਸਟਾਂ ਨੂੰ ਪੂਰਨ ਕਰ ਸਕਦੇ ਹਨ।

NAPLAN ਨਤੀਜੇ ਕਿਵੇਂ ਵਰਤੇ ਜਾਂਦੇ ਹਨ?

- ਅਧਿਆਪਕਾਂ ਨਾਲ ਪ੍ਰਗਤੀ ਬਾਰੇ ਚਰਚਾ ਕਰਨ ਲਈ ਵਿਦਿਆਰਥੀ ਅਤੇ ਮਾਪੇ/ਸੰਤਾਲਕਰਤਾ ਵਿਅਕਤੀਗਤ ਨਤੀਜਿਆਂ ਦੀ ਵਰਤੋਂ ਕਰ ਸਕਦੇ ਹਨ।
- ਅਧਿਆਪਕ ਉਹਨਾਂ ਵਿਦਿਆਰਥੀਆਂ ਦੀ ਪਛਾਣ ਕਰਨ ਵਿੱਚ ਮਦਦ ਕਰਨ ਲਈ ਨਤੀਜਿਆਂ ਦੀ ਵਰਤੋਂ ਕਰਦੇ ਹਨ ਜਿਨ੍ਹਾਂ ਨੂੰ ਵਧੇਰੇ ਚੁਣੌਤੀਆਂ ਜਾਂ ਵਾਧੂ ਸਹਾਇਤਾ ਦੀ ਲੋੜ ਹੁੰਦੀ ਹੈ।
- ਸਕੂਲ ਇਹਨਾਂ ਨਤੀਜਿਆਂ ਦੀ ਵਰਤੋਂ ਅਧਿਆਪਨ ਪ੍ਰੋਗਰਾਮਾਂ ਵਿੱਚ ਸੁਧਾਰ ਕਰਨ ਅਤੇ ਸਾਖਰਤਾ ਅਤੇ ਸੱਖਿਆ ਵਿੱਚ ਟੀਚੇ ਨਿਰਧਾਰਤ ਕਰਨ ਲਈ ਸ਼ਕਤੀਆਂ ਅਤੇ ਲੋੜਾਂ ਦੇ ਖੇਤਰਾਂ ਦੀ ਪਛਾਣ ਕਰਨ ਲਈ ਕਰਦੇ ਹਨ।
- ਸਕੂਲ ਪ੍ਰਣਾਲੀਆਂ ਸਕੂਲਾਂ ਲਈ ਪ੍ਰੋਗਰਾਮਾਂ ਅਤੇ ਸਹਾਇਤਾ ਦੀ ਪ੍ਰਭਾਵਸ਼ੀਲਤਾ ਦੀ ਸਮੀਖਿਆ ਕਰਨ ਲਈ ਨਤੀਜਿਆਂ ਦੀ ਵਰਤੋਂ ਕਰਦੀਆਂ ਹਨ।
- ਡਾਈਚਾਰਾ myschool.edu.au 'ਤੇ ਸਮੇਂ-ਸਮੇਂ 'ਤੇ ਸਕੂਲਾਂ ਲਈ ਕਾਰਗੁਜ਼ਾਰੀ ਬਾਰੇ ਜਾਣਕਾਰੀ ਦੇਖ ਸਕਦਾ ਹੈ।

ਮੈਨੂੰ ਹੋਰ ਜਾਣਕਾਰੀ ਕਿੱਥੋਂ ਮਿਲ ਸਕਦੀ ਹੈ?

NAPLAN ਬਾਰੇ ਹੋਰ ਜਾਣਕਾਰੀ ਲਈ:

- ਆਪਣੇ ਬੱਚੇ ਦੇ ਸਕੂਲ ਨਾਲ ਸੰਪਰਕ ਕਰੋ
- nap.edu.au/TAA 'ਤੇ ਆਪਣੇ ਸਥਾਨਕ ਟੈਸਟ ਪ੍ਰਸ਼ਾਸਨ ਅਥਾਰਟੀ ਨਾਲ ਸੰਪਰਕ ਕਰੋ
- nap.edu.au 'ਤੇ ਜਾਓ

ਇਹ ਜਾਣਨ ਲਈ ਕਿ ACARA NAPLAN ਲਈ ਨਿੱਜੀ ਜਾਣਕਾਰੀ ਨੂੰ ਕਿਵੇਂ ਸੰਭਾਲਦਾ ਹੈ, nap.edu.au/naplan/privacy 'ਤੇ ਜਾਓ

NAPLAN ਸਮਾਂ-ਸਾਰਣੀ

NAPLAN ਟੈਸਟ ਦੋਵੇਂ ਸਮਾਂ ਖਿਡੌਰੀ 9 ਦਿਨਾਂ ਦੀ ਹੈ। ਇਹ ਉਹਨਾਂ ਸਕੂਲਾਂ ਲਈ ਹੋਵੇਗੀ ਜਿਨ੍ਹਾਂ ਕੋਲ ਘੱਟ ਸਮੇਂ ਵਿੱਚ ਟੈਸਟਾਂ ਨੂੰ ਪੂਰਨ ਕਰਨ ਦੀ ਸਮਰੱਥਾ ਨਹੀਂ ਹੈ।

NAPLAN ਟੈਸਟ ਵਿੱਚੋਂ ਬੁੱਧਵਾਰ 13 ਮਾਰਚ ਨੂੰ ਸ਼ੁਰੂ ਹੁੰਦੀ ਹੈ ਅਤੇ ਐਡਵਾਂਸ 25 ਮਾਰਚ 2023 ਨੂੰ ਸਮਾਪਤ ਹੁੰਦੀ ਹੈ। ਸਕੂਲ ਪਹਿਲੇ ਹਫ਼ਤੇ ਨੂੰ ਤਰੀਜ਼ੀ ਦਿੰਦੇ ਹੋਏ, ਟੈਸਟਿੰਗ ਵਿੱਚੋਂ ਦੋ ਦਿਨਾਂ ਜਿੰਨੀ ਜਲਦੀ ਸੰਭਵ ਹੋ ਸਕੇ ਟੈਸਟਾਂ ਨੂੰ ਤਹਿ ਕਰਨਗੇ।

ਟੈਸਟ	ਸਮਾਂ-ਬੱਧ ਕਰਨ ਦੀਆਂ ਸ਼ਰਤਾਂ	ਮਿਆਦ	ਟੈਸਟ ਦਾ ਵੇਰਵਾ
ਲਿਖਤੀ	<ul style="list-style-type: none"> ਜਮਾਤ 3 ਦੇ ਵਿਦਿਆਰਥੀ (ਸਿਰਫ਼ ਦਿਨ 1 'ਤੇ ਹੀ) ਪੇਪਰ 'ਤੇ ਲਿਖਣ ਵਾਲੀ ਪ੍ਰੀਖਿਆ ਦਿੰਦੇ ਹਨ। ਸਾਲ 5, 7 ਅਤੇ 9 ਵੀਂ ਜਮਾਤ ਦਾ ਲਿਖਤੀ ਮੁਲਾਂਕਣ ਦਿਨ 1 'ਤੇ ਸ਼ੁਰੂ ਹੋਵੇਗਾ ਹੈ (ਸਕੂਲਾਂ ਲਈ ਟੈਸਟ ਦਿਨ 1 ਅਤੇ 2 ਵਿੱਚ ਹੀ ਲਿਖਤੀ ਮੁਲਾਂਕਣ ਨੂੰ ਪੂਰਨ ਕਰਨਾ ਤਰੀਜ਼ੀ ਦਿੱਤੀ ਜਾਂਦੀ ਹੈ, ਦਿਨ 2 ਸਿਰਫ਼ ਉੱਚੇ ਵਰਤਿਆ ਜਾਂਦਾ ਹੈ ਜਿੱਥੇ ਤਕਨੀਕੀ/ਲਿਖਤਿਕ ਸਮਾਵਾਂ ਹਨ) 	ਸਾਲ 3: 40 ਮਿੰਟ ਸਾਲ 5: 42 ਮਿੰਟ ਸਾਲ 7: 42 ਮਿੰਟ ਸਾਲ 9: 42 ਮਿੰਟ	ਵਿਦਿਆਰਥੀਆਂ ਨੂੰ ਇੱਕ ਵਿਚਾਰ ਜਾਂ ਵਿਸ਼ਾ ਦਿੱਤਾ ਜਾਂਦਾ ਹੈ ਜਿਸਨੂੰ "ਲਿਖਣ ਦਾ ਵਿਚਾਰ" ਜਾਂ "ਪ੍ਰੋਗਰਾਮ" ਕਿਹਾ ਜਾਂਦਾ ਹੈ ਅਤੇ ਕਿਸੇ ਖਾਸ ਸ਼ੈਲੀ (ਫਿਰਤਾਤ ਜਾਂ ਪ੍ਰੋਗਰਾਮ ਲਿਖਣ) ਵਿੱਚ ਜਵਾਬ ਲਿਖਣ ਲਈ ਕਿਹਾ ਜਾਂਦਾ ਹੈ।
ਪੜ੍ਹਾਈ	<ul style="list-style-type: none"> ਲਿਖਤੀ ਪ੍ਰੀਖਿਆ ਤੋਂ ਬਾਅਦ ਪੂਰਾ ਕੀਤਾ ਜਾਂਦਾ ਹੈ 	ਸਾਲ 3: 45 ਮਿੰਟ ਸਾਲ 5: 50 ਮਿੰਟ ਸਾਲ 7: 65 ਮਿੰਟ ਸਾਲ 9: 65 ਮਿੰਟ	ਵਿਦਿਆਰਥੀ ਜਾਣਕਾਰੀ ਡਰਪੁਰ, ਕਲਪਨਾਤਮਕ ਅਤੇ ਪ੍ਰੋਗਰਾਮ ਪੈਰਿਆਂ ਦੀ ਇੱਕ ਲੜੀ ਪੜ੍ਹਦੇ ਹਨ ਅਤੇ ਹਿਰ ਸੰਬੰਧਿਤ ਸਵਾਲਾਂ ਦੇ ਜਵਾਬ ਦਿੰਦੇ ਹਨ।
ਤਾਜ਼ਾਈ ਡੀਜੀਕੇ	<ul style="list-style-type: none"> ਗੈਰਿੰਗ ਟੈਸਟ ਤੋਂ ਬਾਅਦ ਪੂਰਾ ਕੀਤਾ ਜਾਂਦਾ ਹੈ 	ਸਾਲ 3: 45 ਮਿੰਟ ਸਾਲ 5: 45 ਮਿੰਟ ਸਾਲ 7: 45 ਮਿੰਟ ਸਾਲ 9: 45 ਮਿੰਟ	ਵਿਦਿਆਰਥੀਆਂ ਦਾ ਸ਼ਬਦ-ਸ਼ਬਦ, ਵਿਆਕਰਨ ਅਤੇ ਵਿਗਰਾਹ ਚਿੰਨ੍ਹਾਂ ਬਾਰੇ ਮੁਲਾਂਕਣ ਕੀਤਾ ਜਾਂਦਾ ਹੈ।
ਸੱਖਿਆ ਗਿਆਨ	<ul style="list-style-type: none"> ਤਾਜ਼ਾਈ ਡੀਜੀਕੇ ਟੈਸਟ ਤੋਂ ਬਾਅਦ ਪੂਰਾ ਕੀਤਾ ਜਾਂਦਾ ਹੈ 	ਸਾਲ 3: 45 ਮਿੰਟ ਸਾਲ 5: 50 ਮਿੰਟ ਸਾਲ 7: 65 ਮਿੰਟ ਸਾਲ 9: 65 ਮਿੰਟ	ਵਿਦਿਆਰਥੀਆਂ ਦਾ ਮੁਲਾਂਕਣ ਨੈਚਰ ਅਤੇ ਬੀਜ-ਗਣਿਤ, ਮਾਪ ਅਤੇ ਜਿਓਮੈਟਰੀ, ਅਤੇ ਐਕਸ਼ਨ ਅਤੇ ਪ੍ਰੋਗਰਾਮਿਨਗ ਵਰਗੇ ਵਿਸ਼ਿਆਂ 'ਤੇ ਕੀਤਾ ਜਾਂਦਾ ਹੈ।

THOMASTOWN ON-CAMPUS STORE

BELEZA TRADING HOURS



OPEN!

TERM 1 2024

JANUARY	Tues 23rd 10am - 3pm	Wed 24th 10am - 3pm	Thurs 25th 10am - 3pm	Tues 30th 10am - 3pm
FEBRUARY	Tues 6th 1pm - 4pm	Tues 13th 1pm - 4pm	Tues 20th 1pm - 4pm	Tues 27th 1pm - 4pm
MARCH	Tues 5th 1pm - 4pm	Tues 12th 1pm - 4pm	Tues 19th 1pm - 4pm	Tues 26th 1pm - 4pm
APRIL	Tues 16th 1pm - 4pm			

TERM 2 2024

APRIL	Tues 16th 1pm - 4pm	
MAY	Tues 7th 1pm - 4pm	Tues 21st 1pm - 4pm
JUNE	Tues 4th 1pm - 4pm	Tues 18th 1pm - 4pm

TERM 3 2024

JULY	Tues 16th 1pm - 4pm	Tues 30th 1pm - 4pm
AUGUST	Tues 13th 1pm - 4pm	Tues 27th 1pm - 4pm
SEPTEMBER	Tues 10th 1pm - 4pm	

TERM 4 2024

OCTOBER	Tues 8th 1pm - 4pm	Tues 15th 1pm - 4pm	Tues 22nd 1pm - 4pm	Tues 29th 1pm - 4pm
NOVEMBER	Tues 12th 1pm - 4pm	Tues 19th 1pm - 4pm	Tues 26th 1pm - 4pm	
DECEMBER	Tues 3rd 1pm - 4pm	Tues 10th 10.00am - 4.30pm	Tues 17th 1pm - 4pm	

TWCH 2024



Whittlesea
Community
Connections
Making a positive difference everyday

TERM 1 HUB PROGRAMS

MONDAY

RECESS

- **FUN MATHS CLUB**

LUNCH

- **YOUNG INFLUENCERS**

- **AFTER SCHOOL**

- **FUN LEARNING CLUB**

TUESDAY

RECESS

- **FUN READING CLUB**

LUNCH

- **STEAMING**

- **AFTER SCHOOL**

- **GARDENING CLUB**

THURSDAY

- **LUNCH**

- **CHESS CLUB**

FRIDAY

- **LUNCH**

- **KOORIE KIDS CLUB**

FOR FURTHER INFORMATION,
CONTACT

Hayley:

0402 623 038

Hthomas@whittleseacc.org.au



Children & Young People Public Position Statement

Whittlesea Community Connections prioritises children's safety and wellbeing with zero tolerance for child abuse. Our mandatory child safe training across the organisation ensures everyone is committed to this mission. We actively listen to and empower children and young people's voices, enabling them to thrive.



PROMISETOWN PICNIC AND MARKETS

Saturday 2nd March, 2024

1pm- 5pm

Brought to you by
Thomastown Neighbourhood House

@ TRAC

**Thomastown Recreation Aquatic Centre
Outdoor Play Park**

**Free Entry
Support local makers!**

Please bring:

Hat, suncream, water, shade tent,
Snacks & picnic (or purchase from a Food Truck),
& Cash to pick up a bargain at the Trash and Treasure & Makers Market

Proudly supported by



**Thomastown Recreation
& Aquatic Centre**

Thomastown Mosque Open Day

This Sunday the Thomastown Mosque invites you to come and visit. Get a tour of the mosque and come and meet your local Muslim community!

- ➔ **When** Sunday February 25
- ➔ **Where** Thomastown Mosque
124 Station St
Thomastown
- ➔ **Time** 11am – 3pm

VICTORIAN MOSQUE
OPEN DAY
2024

YOUR LOCAL MOSQUE...
Thomastown Mosque
124 Station Street, Thomastown

OPENING HOURS...
11am - 3pm

ACTIVITIES...

- Guided Mosque Tours
- Q&A
- Enjoy Turkish Cuisine!
- Come and meet your local Muslim community!

We look forward to seeing you!

The Victorian Mosque Open Day is an annual event that seeks to bring the Victorian community closer with Muslims around the state.

In Islam we believe in the power of community, outreach and sharing our faith traditions with all who wish to learn more.

Join us on the 25th of February for a day of fun, faith and friendship.

For more information please scan the QR code below...

ICV **mosque**
ISLAMIC COUNCIL OF VICTORIA
VICTORIAN MOSQUE OPEN DAY